

VÍSBENDINGAR UM LYKILFRAMMISTÖÐU

Mælingar á aksturshegðun bílstjóra gefa mjög góðar vísbendingar um lykilframmistöðu (e. Key Performance Indicator). Tölfræðilegar upplýsingar sýna hvernig bílstjóri ekur, hvernig akstur bílstjóra fer með bílaflotann ásamt því að gefa til kynna hvernig farþegar upplifa akstur viðkomandi bílstjóra.

Við mælingar á aksturshegðun eru ákveðnir þættir skoðaðir vandlega. Mjúkar hraðaaukningar og lítt áberandi bremsun eru skýr merki um góða aksturshæfni bílstjóra. Þar getur t.d. vegið þungt hvernig bílstjórar nálgast og fara úr hringtorgum. Slök frammistaða í hraðaaukningum og bremsun leiðir af sér meiri eldsneytisnotkun og slæm áhrif á niðurbrot ökutækis. Sem þar af leiðandi skapar aukin kostnað fyrir fyrirtækið. Sama á við um beygjur, bæði til vinstri og hægri. Of knappar beygjur, beygjur á of miklum hraða, skapa óþægindi fyrir farþega ásamt töluverðu niðurbroti á ökutæki. Þess vegna brýnum við fyrir bílstjórum okkar að viðhafa mjúkan akstur.

Allir vita að of hraður akstur setur bílstjóra, farþega og ökutæki í aukna hættu. Hópbílar leggja mikla áherslu á að bílstjórar hagi akstri eftir aðstæðum og ávallt innan löglegra hraðatakmarkanna.

Við mælingar á aksturshegðun fáum við einnig upplýsingar um lausagang ökutækja okkar. Það að láta vélina ganga í kyrrstæðum bíl er oft á tíðum mikill óþarfi og skapar óþarfa kostnað. Lausagangur hefur síðan bein áhrif á eldsneytisnotkun sem vissulega er mikilvægur kostnaðarliður fyrir fyrirtæki eins og okkar. Hópbílar verða seint án kostnaðar við eldsneyti en rýni í aksturshegðun gefur okkur tækifæri til þess að hafa áhrif á þann kostnað og lækka hann af fremsta megni.

Rétt og skilvirk gagnasöfnun gefur vísbendingar um lykilframmistöðu bílstjóra. Það bætir skilvirkni og framleiðni flotans okkar og eykur starfsemina með sjálfbærum hætti.



Í fréttabréfinu

| | |
|---|---|
| Vísbendingar um lykilframmistöðu | 1 |
| Aksturshegðun og samannburðar tölfræði | 2 |
| Frammistöðusamtöl og endurgjöf til bílstjóra | 3 |
| Akstur til og frá Landeyjahöfn í tengslum við Þjóðhátið Vestmannaeyja | 4 |

AKSTURSHÉÐUN OG SAMANBURÐAR TÖLFRÆÐI JÚNÍ 2024

Hér gefur að líta heildaryfirlit um aksturshegðun og samanburðar tölfræði bílstjóra Hópbíla og Hagvagna. Hópnum er skipt upp í fjóra flokka. Flokkur **100** er hópferðadeild, flokkur **200** er strætisvagnadeild, flokkur **400** eru landsbyggðarvagnar og flokkur **500** eru bílar í akstursþjónustu fatlaðra og eldra fólks. Vert er að taka fram að flokkur 200 er skemmra á veg kominn í kerfinu.

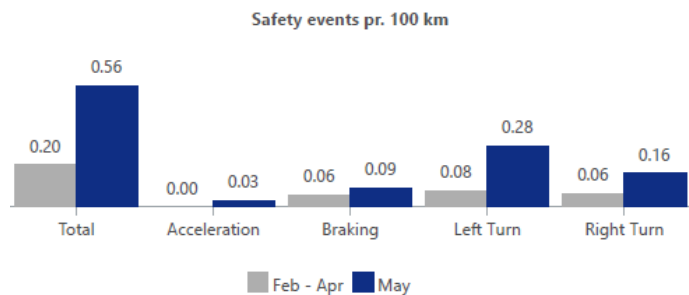


FRAMMISTÖÐUSAMTÖL OG ENDURGJÖF TIL BÍLSTJÓRA

Bílstjórar úr flokki 100 og flokki 400 hitta verkefnastjóra til frammistöðusamtals um þessar mundir. Í samtalinu fær hver bílstjóri yfirlit yfir sína aksturshegðun í maí 2024 og til samanburðar er aksturshegðun viðkomandi bílstjóra í febrúar-apríl 2024. Samtölin ganga ákaflega vel enda bílstjórar áhugasamt fagfólk sem þykir vænt um starf sitt og hefur metnað fyrir góðri frammistöðu.

Hér fyrir neðan má sjá helstu þætti sem ræddir eru í samtali bílstjóra og verkefnastjóra. En auk þeirra þátta sem minnst er á hér fyrir neðan fær bílstjóri yfirlit yfir sinn akstur í maí í samanburði við þann flokk sem hann tilheyrir. Athugið að tölurnar hér fyrir neðan eru ekki frá einum og sama bílstjóranum.

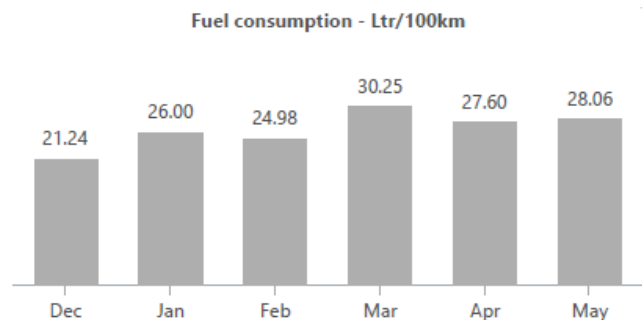
Yfirlit yfir aksturshegðun bílstjórans, svokölluð öryggisatvik (e. Safety events). Hér er verið að skoða hraðaaukningu, bremsun, vinstri beygju og hægri beygju.



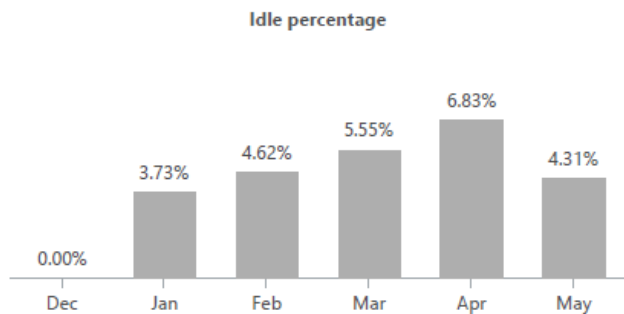
Þegar yfirlit yfir aksturshegðun bílstjórans er skoðað fær hver bílstjóri hring utan um sinn bíl og farþega í mismunandi litum. Litirnir ákvarðast af persónulegri framvindu bílstjórans en ekki í samanburði við flokkinn sem hann tilheyrir. Grænn litur merkir 15% undir fyrri niðurstöðu sem er jákvætt, appelsínugulur merkir að viðkomandi er á svipuðu róli og rauður litur merkir 15% yfir fyrri niðurstöðu (neikvætt).



Hver bílstjóri fær yfirlit yfir eldsneytisnotkun sína hálf tígur í tímann. Hér er farið yfir æskilega eldsneytisnotkun, af hverju tölur eru breytilegar og hvert markmiðið er hjá fyrirtækinu/bílstjóranum.



Líkt og með eldsneytisnotkun þá fær hver bílstjóri yfirlit yfir lausagang sinn hálf tígur í tímann. Lausagangur er atriði sem auðvelt er að bæta og leggur fyrirtækið mikla áherslu á framfarir á því sviði. Slíkt tengist með beinum hætti umhverfis-sjónarmiðum Hópbíla og Hagvagna.



„FÆ MÉR LUNDA, EKKI HVAL, SMAKKA FÝL BEIBE „

AKSTUR LANDSBYGGÐARVAGNA TIL OG FRÁ LANDEYJAHÖFN KRINGUM ÞJÓÐHÁTÍÐ

Mjódd – > Landeyjahöfn

Fimmtudagur 1. ágúst

| Brottför Strætó úr Mjódd | Koma Strætó til Landeyjahafnar | Herjólfur siglir frá Landeyjahöfn |
|--------------------------|--------------------------------|-----------------------------------|
| Engin ferð | Engin ferð | 08:15 |
| 07:10 | 09:13 | 10:45 – samkvæmt tímatöflu |
| 10:30 | 12:35 | 13:15 |
| 13:00 | 15:05 | 15:45 |
| 15:30 | 17:35 | 18:15 |
| 17:45 | 20:03 | 20:45 – samkvæmt tímatöflu |
| Engin ferð | Engin ferð | 23:15 |

Föstudagur 2. ágúst

| Brottför Strætó úr Mjódd | Koma Strætó til Landeyjahafnar | Herjólfur siglir frá Landeyjahöfn |
|--------------------------|--------------------------------|-----------------------------------|
| Engin ferð | Engin ferð | 08:00 |
| 07:10 | 09:13 | 10:00 – samkvæmt tímatöflu |
| 9:30 | 11:35 | 13:00 |
| 12:00 | 14:05 | 15:00 |
| 14:15 | 16:20 | 17:00 |
| 16:15 | 18:20 | 19:00 |
| 17:45 | 20:03 | 21:00 – samkvæmt tímatöflu |
| Engin ferð | Engin ferð | 23:00 |

Laugardagur 3. ágúst

| Brottför Strætó úr Mjódd | Koma Strætó til Landeyjahafnar | Herjólfur siglir frá Landeyjahöfn |
|--------------------------|--------------------------------|--|
| Engin ferð | Engin ferð | 08:15 |
| 07:20 (7:10 frá BSÍ) | 09:28 | 10:45 – samkvæmt tímatöflu |
| 10:30 | 12:35 | 13:15 |
| 13:00 | 15:05 | 15:45 |
| 15:15* | 17:38 | 18:15 * kemur í stað ferðar sem fer venjulega 16:05 frá Mjódd skv. tímatöflu |

*Brottför flýtt úr Mjódd

Sunnudagur 4. ágúst

| Brottför Strætó úr Mjódd | Koma Strætó til Landeyjahafnar | Herjólfur siglir frá Landeyjahöfn |
|--------------------------|--------------------------------|---|
| Engin ferð | Engin ferð | 09:00 |
| 08:10** (7:55 frá BSÍ) | 10:28 | 11:00 – samkvæmt tímatöflu |
| 10:15 | 12:20 | 13:00 |
| 12:15 | 14:20 | 15:00 |
| 14:15* | 16:18* | 17:00 *kemur í stað ferðar sem fer venjulega 16:05 frá Mjódd skv. tímatöflu |

* Brottför flýtt úr Mjódd

** Brottför seinkað

Landeyjahöfn – > Mjódd

Mánudagur 5. ágúst

| Herjólfur siglir frá Vestm. | Brottför Strætó úr Landeyjahöfn | Koma Strætó í Mjódd |
|-----------------------------|---------------------------------|----------------------------|
| 02:00 | 03:10 | 5:10* |
| 04:00 | 05:10 | 7:10* |
| 06:00 | 07:10 | 9:10* |
| 08:00 | 09:10 | 11:10* |
| | 9:55 | 12:13 – samkvæmt tímatöflu |
| 10:00 | 11:20 | 13:20* |
| 13:00 | 14:20 | 16:20* |
| 15:00 | 16:20 | 18:20* |
| 17:00 | 18:55 | 21:13 – samkvæmt tímatöflu |
| 19:00 | 20:20 | 22:20* |
| 21:00 | 22:20 | 00:20* |
| 23:00 | 24:20 | 02:20 |

* Aksturstími milli Landeyjahafnar og Mjóddar er ca. 2 tímar. Komutími getur breyst eftir aðstæðum

Feitletraðar ferðir eru samkvæmt tímatöflu. Aðrar ferðir eru aukaferðir.



(Mynd www.naturfoto.cz)

Hópbílar hf.
Melabraut 18
220 Hafnarfirði

Umsjón, skrif og ábyrgð:
Leifur S. Garðarsson
Verkefnastjóri



HÓPBÍLAR

